



「ハートちゃん」  
稲城社協のボランティアキャラクター

社会福祉法人  
稲城市社会福祉協議会

## 目次

はじめに	1~2
<hr/>	
I. 稲城市の福祉	
1. 基本理念と目標	3
2. 稲城市保健福祉総合計画の位置づけ	3
<hr/>	
II. 事業計画	
1. 第五次稲城市住民活動計画	4
2. 令和5年度 基本方針	5
3. 令和5年度 重点事業	6~7
4. 組織体制と各係の事業内容	8
<hr/>	
III. 予算	
1. 令和5年度資金収支予算総括表	9
2. 令和5年度資金収支予算書 法人全体	10~16
3. 事業の体系	17~18
4. 予算の体系	19
5. 事業区分・拠点区分・サービス区分の概要	20~22
6. 賛助金（会費）・会員の推移	23
7. 寄付金の推移	23
8. 歳末たすけあい運動における募金の使途と推移	24
9. 基金・積立金の状況	25
10. レベルアップ事業	26

## はじめに

### 令和5年度事業計画策定に際して

稲城市社会福祉協議会  
会長 石井 律夫

本年、稲城市社会協議会は法人設立50周年の節目の年を迎えます。顧みれば、昭和48年（1973年）にわずか3名の職員でスタートし、現在は稲城市福祉部局の支援のもとで稲城市の福祉全域に渡って福祉サービスを提供できる規模に成長し、70有余名の職員を抱える法人として現在に至りました。これも偏に、既に退職したあるいは鬼籍に入られた数多なる先人各位や、今現在、額に汗して頑張っている職員、並びに市職員各位や地域の多くの市民各位の献身的なお力添えがあったればこそその50年です。改めて会長として、多くの方々にも心よりのお礼を申し上げ、微力ながら当社協の更なる繁栄と発展に粉骨砕身努力致しますことをお約束する次第です。

さて令和3年、国は各自治体における福祉事業の進め方を大きく方向転換することを目的として、新しい福祉のあり方「重層的支援体制整備事業」への移行と実施を各自治体に求めました。この重層的支援体制整備事業の特に大きな柱は、弱体化した地域力の再生を図ることにあります。自治体の持つ総合的な福祉力と、お互いを支え合う地域力を統合させた「包括的相談支援体制」を構築し、地域や個人・家族への包括的相談体制・支援体制を強気に築き上げることが大きな目標です。稲城市もこの国の方針に沿って、福祉行政のあり方を再整備する検討を重ねてきました。

当協議会では、重層的支援体制整備事業と目指す方向を同じくする「コミュニティソーシャルワーク事業」を平成29年度から今に至るまで本格実施してきました。そして、稲城市が令和6年度から重層的支援体制整備事業を本格実施することを決定したことを受け、市福祉部局と当協議会は相互の力を結集して令和6年度の実施に向けて重点協議することとなりました。当協議会では、コミュニティソーシャルワーク事業で培い体得した「地域共生社会の実現」に向けた大いなる成果を軸に、職員一人ひとりが市民の困りごとを受け止める相談窓口として自覚し、適切な支援を提供できるよう全力を挙げた事業展開を図ります。また、稲城市の「保健福祉総合計画」と当社協の「住民活動計画・ハートフルランドいなぎ」がそれぞれ令和6年度に刷新されることから、相互に情報共有を図り緊密な連携のもとで作業を進めます。

令和4年度も3年越しの新型コロナウイルスによる感染症をそのまま引き継ぐ厳しい年度となりました。当協議会事業実績を数値で見える化したサービスレベルを比較すると、コロナ前の平常時（令和元年度）の事業実績に比して、令和2年度の実績値は対前年比86.2%と大きく落ち込みましたが、翌令和3年度はコロナ前比で93.0%と回復基調にありました（2ページ参照）。恐らく令和4年度は完全回復できたと考えますが、引き続き感染防止対策を徹底して、市民への良質な福祉サービス提供に努めます。

令和5年度における事業目標を上記の通り定めますが、事業全体における重要な基本方針については後述の「基本方針」と「重点事業」に記載の通りとし、引き続き市民に信頼される社会福祉協議会であり続けられるよう、当協議会役職員の総力を結集して事業を継続展開致します。

事業実績対比(令和3年度vs2年度vs元年度)

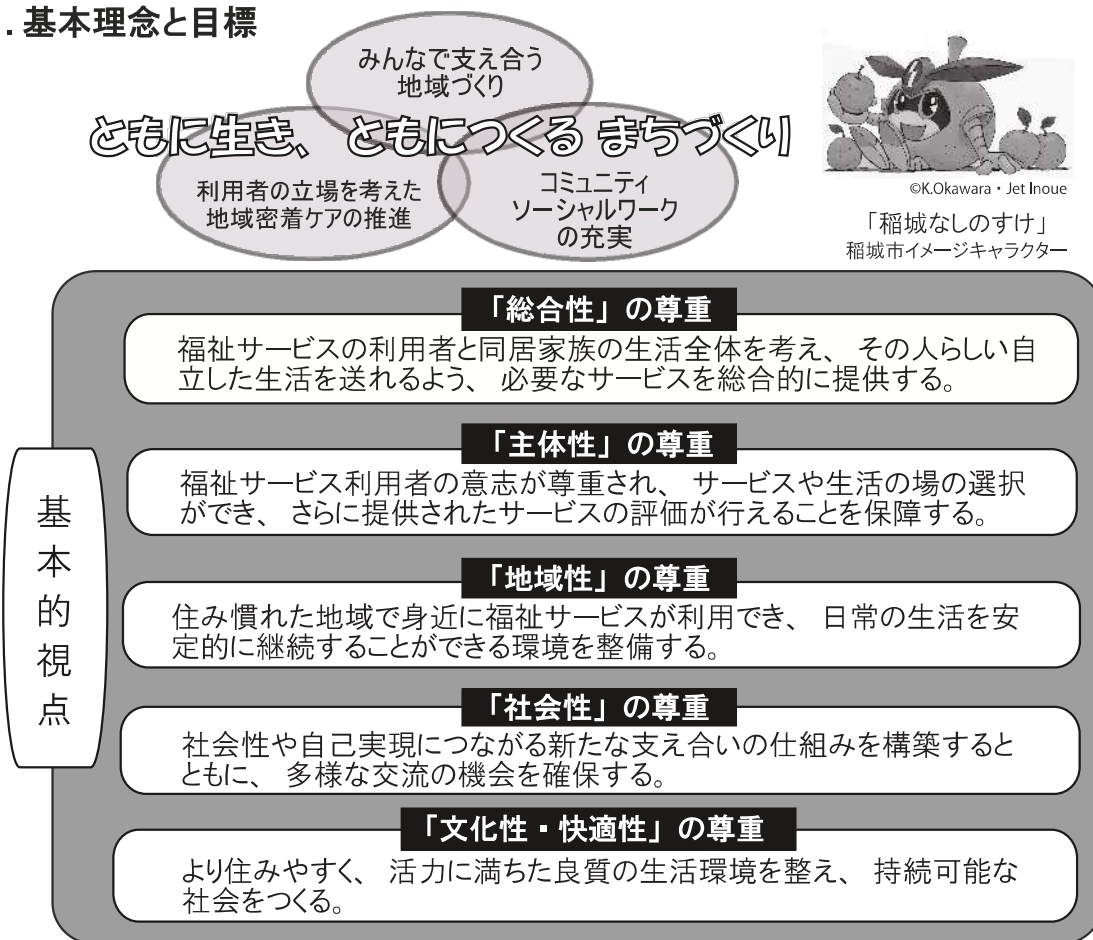
主な事業		令和3年度			令和2年度			令和元年度	
		実績値	前年度比	元年度比	実績値	前年度比	実績値		
ボランティアのまちづくり	社協会員数	会員数	7,384	95.7 %	89.8 %	7,719 名	93.9 %	8,221 名	
	社協会員からの賛助金額	賛助金額	4,998,172	96.2 %	95.2 %	5,195,849 円	99.0 %	5,247,425 円	
	寄付金	寄付金額	1,728,316	58.1 %	69.3 %	2,972,751 円	119.3 %	2,492,647 円	
	ボランティアセンター								
		・ボランティア保険加入者(個人)		1,880	138.1 %	94.4 %	1,361 名	68.3 %	1,992 名
		・ボランティア新規登録(個人)	登録者数	30	187.5 %	100.0 %	16 名	53.3 %	30 名
		体験ボランティア(中高生)	参加者数	40	%	33.1 %	0 名	%	121 名
		夏・冬ふれあいレター	参加通数	231	66.8 %	%	346 通	%	0 通
		体験学習(小中生・参加延数)	参加者数	2,704	136.6 %	70.4 %	1,979 名	51.5 %	3,841 名
		介護支援ボランティア	登録者累計	917	100.3 %	101.4 %	914 名	101.1 %	904 名
			申請者数	167	48.3 %	46.3 %	346 名	95.8 %	361 名
		ふれあい・いきいきサロン推進事業	延参加者数	1,557	185.4 %	27.5 %	840 名	14.9 %	5,653 名
		コミュニティソーシャルワーク	活動件数※	850	55.3 %	70.6 %	1,536 件	127.6 %	1,204 件
		プチハンス	参加者数	145	121.8 %	71.4 %	119 名	58.6 %	203 名
		ふれあいセンター	開催日数	920	167.9 %	92.4 %	548 日	55.0 %	996 日
			利用者数	4,981	183.3 %	33.5 %	2,717 名	18.3 %	14,853 名
		福祉センター貸出・利用状況	利用件数	1,254	124.4 %	90.1 %	1,008 件	72.4 %	1,392 件
			利用者数	8,784	124.1 %	72.6 %	7,078 名	58.5 %	12,101 名
	在宅福祉サービス事業	生活支援ホームヘルプサービス	派遣件数	6	46.2 %	11.5 %	13 件	25.0 %	52 件
		介護予防・日常生活支援	利用件数	928	92.0 %	103.5 %	1,009 件	112.5 %	897 件
ひとり親家庭ホームヘルプサービス		派遣件数	119	110.2 %	156.6 %	108 件	142.1 %	76 件	
育児支援ヘルパー派遣		派遣件数	160	98.2 %	72.4 %	163 件	73.8 %	221 件	
居宅介護・重度訪問介護		派遣件数	1,160	82.2 %	77.1 %	1,411 件	93.8 %	1,504 件	
移動支援ガイドヘルパー		派遣件数	769	152.9 %	104.1 %	503 件	68.1 %	739 件	
同行援護ガイドヘルパー		派遣件数	360	129.0 %	114.6 %	279 件	88.9 %	314 件	
重度訪問介護		派遣件数	0	%	%	42 件	%	0 件	
有償家事援助事業・いなぎほっとサービス		利用件数	4,460	103.6 %	94.5 %	4,303 件	91.1 %	4,722 件	
ファミリーサポートセンター		利用者数	100	107.5 %	76.3 %	93 名	71.0 %	131 名	
		利用件数	1,859	140.7 %	83.6 %	1,321 件	59.4 %	2,223 件	
ハンディキャップ事業		利用者数	768	147.7 %	99.9 %	520 名	67.6 %	769 名	
		利用件数	2,046	148.2 %	97.1 %	1,381 件	65.5 %	2,108 件	
紙おむつ支給事業		支給総数	1,846	107.3 %	115.1 %	1,720 名	107.2 %	1,604 名	
手話奉仕員派遣事業		利用件数	158	109.0 %	69.0 %	145 件	63.3 %	229 件	
手話通訳・要約筆記派遣事業	利用件数	9	69.2 %	33.3 %	13 件	48.1 %	27 件		
相談支援事業	地域活動支援センター								
		・生活支援プログラム	利用者数	624	79.8 %	40.4 %	782 名	50.7 %	1,543 名
		・オープンスペース利用	利用者数	1,368	90.5 %	62.4 %	1,512 名	69.0 %	2,191 名
		・生活相談(障害別相談者数)	延べ人数	1,969	80.8 %	80.1 %	2,436 名	99.1 %	2,457 名
		心配ごと相談	相談件数	4	400.0 %	80.0 %	1 件	20.0 %	5 件
		とまり木(引きこもりを対象としたサロン活動)	参加者数	108	73.0 %	81.2 %	148 名	111.3 %	133 名
		ひとり親家庭相談事業	相談件数	3	100.0 %	100.0 %	3 件	100.0 %	3 件
		介護サービス相談員派遣	派遣回数	14	350.0 %	9.8 %	4 回	2.8 %	143 回
		障害者社会参加促進事業							
		・ハートフルステージ	参加者数	0	%	%	0 名	%	230 名
		・料理教室	参加者数	0	%	%	0 名	%	11 名
		・あおぞらスポーツ	参加者数	0	%	%	0 名	%	140 名
		・外出プログラム	参加者数	0	%	%	0 名	%	9 名
		はつらつワーク稲城(無料職業紹介所)							
		・新規求職	求職者数	419	112.3 %	88.2 %	373 名	78.5 %	475 名
	・再来求職	求職者数	583	131.3 %	103.7 %	444 名	79.0 %	562 名	
	・就職	就職者数	86	134.4 %	100.0 %	64 名	74.4 %	86 名	
	福祉権利擁護センター								
	・福祉サービス利用援助事業	相談件数	3,442	95.3 %	95.3 %	3,612 件	100.0 %	3,613 件	
	・福祉サービス利用援助新規契約	契約件数	16	123.1 %	64.0 %	13 件	52.0 %	25 件	
	・高齢者障害者法律相談	相談件数	15	136.4 %	107.1 %	11 件	78.6 %	14 件	
援護事業	生活福祉資金貸付	貸付件数	203	30.7 %	1015.0 %	661 件	3305.0 %	20 件	
	たすけあい資金貸付	貸付件数	16	57.1 %	57.1 %	28 件	100.0 %	28 件	
	緊急援護費	支給件数	2	28.6 %	50.0 %	7 件	175.0 %	4 件	
	総合支援資金貸付	貸付件数	507	46.2 %	%	1,097 件	%	0 件	
	受験生チャレンジ貸付	貸付件数	26	96.3 %	70.3 %	27 件	73.0 %	37 件	
	生活介護事業								
障害者支援	・通所訓練室・梨の郷	在籍者数	19	95.0 %	95.0 %	20 名	100.0 %	20 名	
	就労継続支援事業								
	・エイトピア工房	在籍者数	36	105.9 %	105.9 %	34 名	100.0 %	34 名	
	・喫茶「陽だまり」	在籍者数	5	100.0 %	125.0 %	5 名	125.0 %	4 名	
	作業収入	金額	8,409,813	138.5 %	98.8 %	6,073,817 円	71.3 %	8,513,738 円	
	利用者工賃	金額	4,200,548	113.8 %	92.8 %	3,691,505 円	81.6 %	4,524,990 円	
一人当たり平均工賃(月額)	金額	10,045	85.7 %	97.5 %	11,719 円	113.7 %	10,307 円		

主な事業実績数値・対比(%)	19,402,951	107.8 %	93.0 %	17,996,474	86.2 %	20,868,382
----------------	------------	---------	--------	------------	--------	------------

(注:※令和3年度から集計方法を変更した)

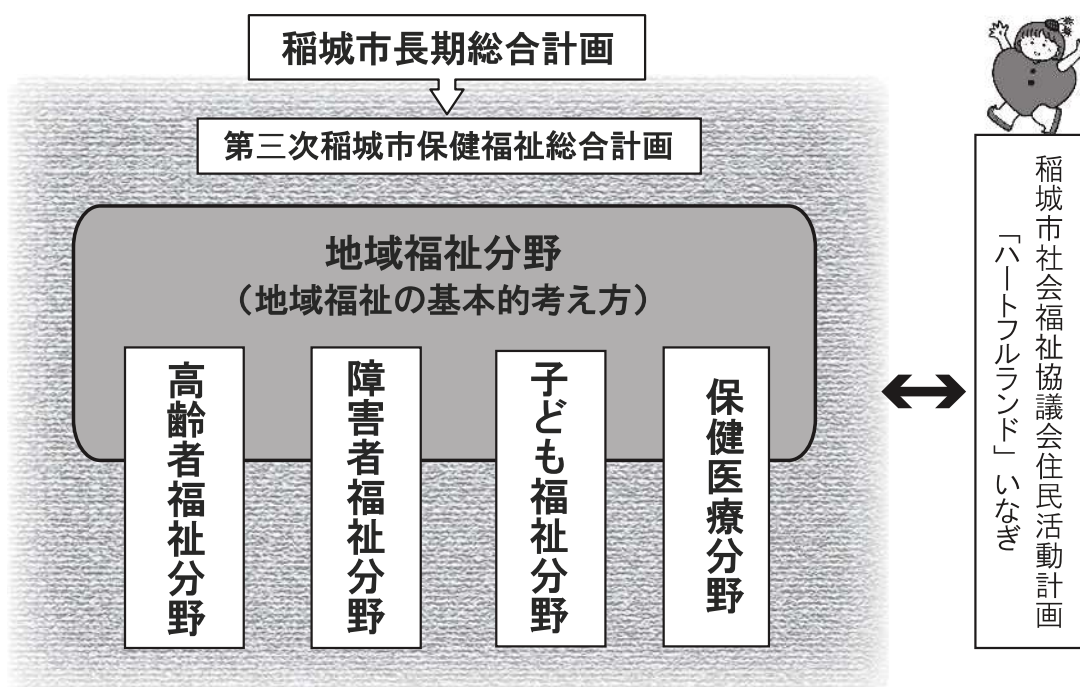
# I. 稲城市の福祉

## 1. 基本理念と目標



## 2. 稲城市保健福祉総合計画の位置づけ

稲城市保健福祉総合計画は市の基本構想である「稲城市長期総合計画」に基づいた保健福祉に関する総合計画です。保健福祉施策を高齢者福祉分野、障害者福祉分野、子ども福祉分野、保健医療分野に分け、地域で支え自立生活を支援する地域福祉分野がこれらすべてを包み込むように構成されています。

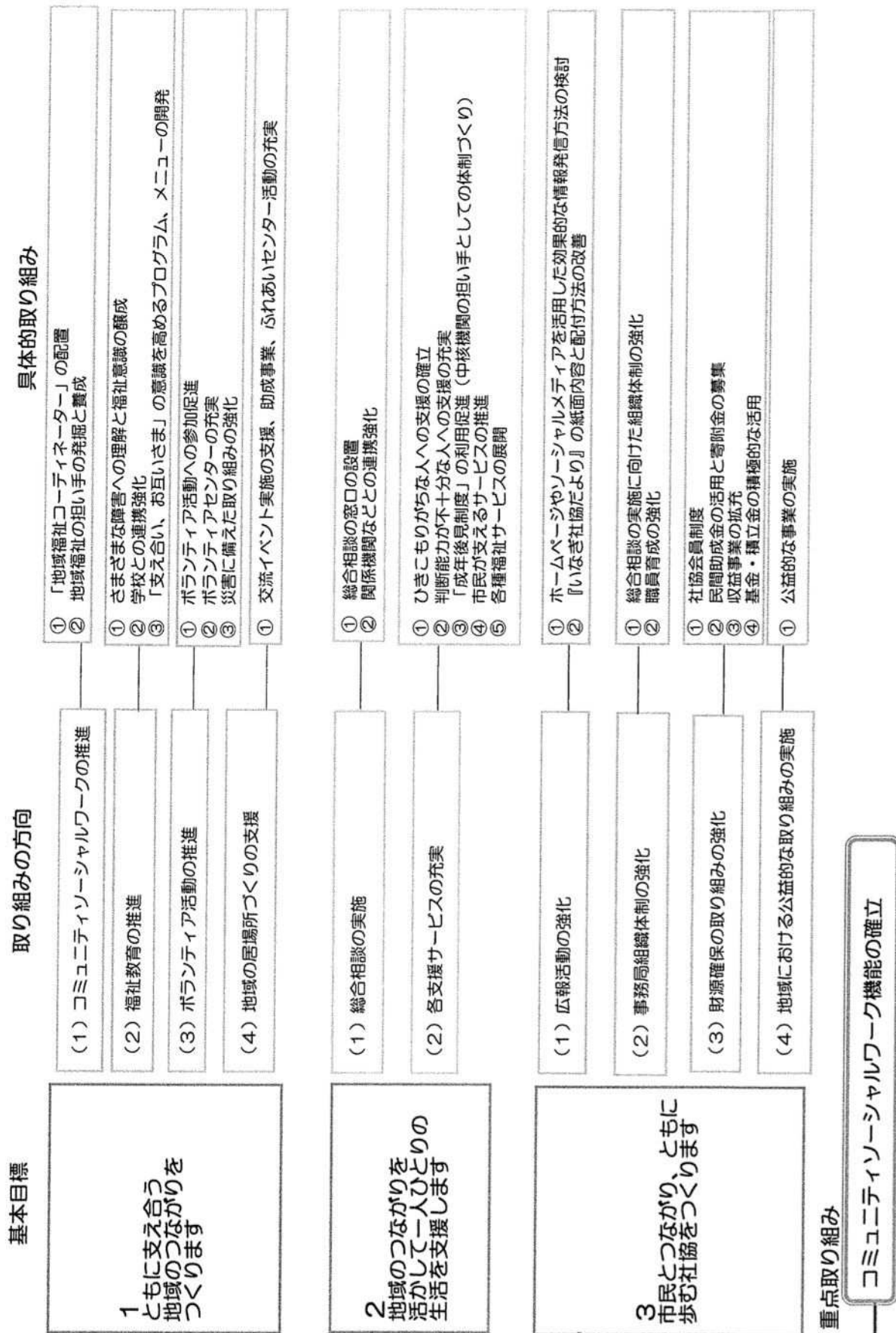


## II 事業計画

### 1. 稲城市社会福祉協議会「第五次稲城市住民活動計画」～ずっと稲城で暮らしたい・ハートフルランドいなぎ

#### 基本理念

ともに支え、みんなでつくる思いやりのまち



## 2. 令和5年度「基本方針」

令和5年度は、「第五次稲城市住民活動計画・ハートフルランドいなぎ」の最終年度となります。令和3年度に見直しを行った後期目標を達成すべく、引き続きコミュニティソーシャルワーク事業を中心とした各種事業に全力で取り組みます。次期計画となる「第六次稲城市住民活動計画」については、当協議会の理事・評議員及び外部の福祉関係者やボランティア活動者などからなる策定委員会を設置して、現行計画の検証を行った上で策定作業を進めます。策定にあたっては、同時期に稲城市が策定する「第四次稲城市保健福祉総合計画」との整合性が求められるため、稲城市福祉部局との情報共有を緊密に図りながら進めます。

コミュニティソーシャルワーク事業は、「地域共生社会の実現」に向けた「重層的支援体制整備事業」にある

- ① 相談支援（断らない相談支援体制）
- ② 参加支援（社会とのつながりや参加の支援）
- ③ 地域づくりに向けた支援

を発展させるものであり、引き続きこれらを取り入れた「地域における包括的な支援体制」の構築に努めます。その構築にあたっては、属性や世代を問わず包括的に相談を受け止め、縦割りの制度やサービスから捉えるのではなく、ご本人やそのご家族の生活全体を捉える支援や多職種・多機関・地域住民との連携協働による支援など、持続可能で一人ひとりに寄り添う視点をもって進めていきます。当協議会における各係の業務内容はそれぞれ異なりますが、どの係も地域住民の困りごとを受ける相談窓口であり、支援の担い手です。当協議会職員一人ひとりがソーシャルワーカーであるという認識を持ち、各係がコミュニティソーシャルワーカーとしての支援を行っていきます。様々な課題を共有する体制をより強固なものにすることで包括的相談機能を充実させ、組織の総合力向上を目指します。

また、稲城市では令和6年度から重層的支援体制整備事業を実施する予定であることから、当該事業の受託に向けて稲城市福祉部局と協議を行っていきます。当該事業は、平成29年度から当協議会の中心課題として取り組んできたコミュニティソーシャルワーク事業と目指す方向は同じ取り組みであることから、コミュニティソーシャルワーク事業を重層的支援体制整備事業に昇華させることを目指し市と協議をしていきます。

3年余の長きにわたり社会に大きな影響を及ぼしてきた新型コロナウイルス感染症も、ようやく収束に向かって動き始めました。これまで当協議会においてもあらゆる場面において、感染拡大防止のための制限を設けながら対応してきました。通常の社会生活を取り戻していく中で、当協議会では小さなお子さんから高齢の方、障害のある方などが様々なサービスを利用されています。今後もコロナ関連の動向に注意しながら、適宜、各種サービスの実施体制や支援方法等を検討し、対応していきます。



### 3. 令和5年度「重点事業」

令和5年度の重点事業は以下のとおりとします。

#### (1) コミュニティソーシャルワークの継続実施 (地域福祉係)

- ・相談部門と地域支援部門の職員の情報共有と、ふれあいセンターやふれあい・いきいきサロンへのアウトリーチなどを通じて地域課題を把握し、問題解決を図ります。また、関係機関・団体や地域住民、ボランティア活動者及び社協内各係との連携・協働により、地域課題の解決に向けた社会資源の構築や新たな取り組みを進めます。
- ・フードドライブを通じた支援、福祉なんでも相談会、就労体験の場づくりなど、ニーズに基づく取り組みを進めます。
- ・重層的支援体制整備事業の受託に向け、稲城市福祉部局との密接な情報交換を行います。また、これまで取り組んできたコミュニティソーシャルワーク事業の実績に基づき、引き続き稲城の地域特性を活かした事業を進めます。

#### (2) 会員の拡充 (地域福祉係)

- ・5年間の実績判定期間を終え、税額控除対象法人の証明を受けるための申請を行います。この証明を受けることにより、一定額以上を賛助した会員は賛助金（寄付金扱い）の税額控除が受けられることだけでなく、当協議会が多くの方々に支持される公益性の高い組織であることも併せて、ホームページや社協だよりなどにより広く市民に周知します。
- ・賛助金協力者の拡充を目指し、引き続き企業や新しい地区の住民へのアプローチを行います。また、当協議会への理解を広げるため、事業や取り組みを分かりやすく表現し、SNSも活用して幅広い世代を対象に広報を行います。
- ・自治会に対して会員募集の協力依頼を継続し、相互の連携強化を図ります。
- ・会員による賛助金、共同募金運動による募金、寄付金などの活用方法と位置づけを明確にし、会員の拡充に関する方針の整備を検討します。

#### (3) 障害者相談支援事業の充実 (在宅支援係)

- ・障害のある人が抱える困りごとや生活課題の相談に応じ、福祉サービスやインフォーマルな支援につなげ、当事者やその家族が社会とつながりを保ちながら、安心して地域生活を送るための方法をともに考えます。
- ・当事者の多様性について理解し、継続的な相談及び地域活動支援センター事業やアウトリーチ、居場所や就労体験の場の提供などの各種事業を通じ、当事者とのつながりを深めます。
- ・相談支援事業から抽出された公的制度だけでは行き届かない生活課題等に対しては、包摂的な支援を見据え、コミュニティソーシャルワーク事業と連携しながら、解決まで継続した支援を行います。



#### (4) 地域福祉権利擁護事業の安定的な事業運営と財源確保

(権利擁護センター)

- 判断能力が十分ではない方が適切に福祉サービスを利用できるように援助する本事業は、高齢化によって利用者が増加することが見込まれる中、対象となる方の権利擁護のため、市民への事業周知を図るとともに関係機関との連携を深め、弾力的な相談支援を行うことにより本事業の利用につながるよう努めます。
- 本事業では「専門員」が支援のキーパーソンであり、重要な役割を担っています。専門員の人件費は、利用契約件数に応じた東京都社会福祉協議会の委託金を主な財源としていることから、利用契約件数の増加を図り、財源確保に努めることで、事業の安定的な運営を図ります。

#### (5) 第六次稲城市住民活動計画の策定に向けた取り組み

(総務係)

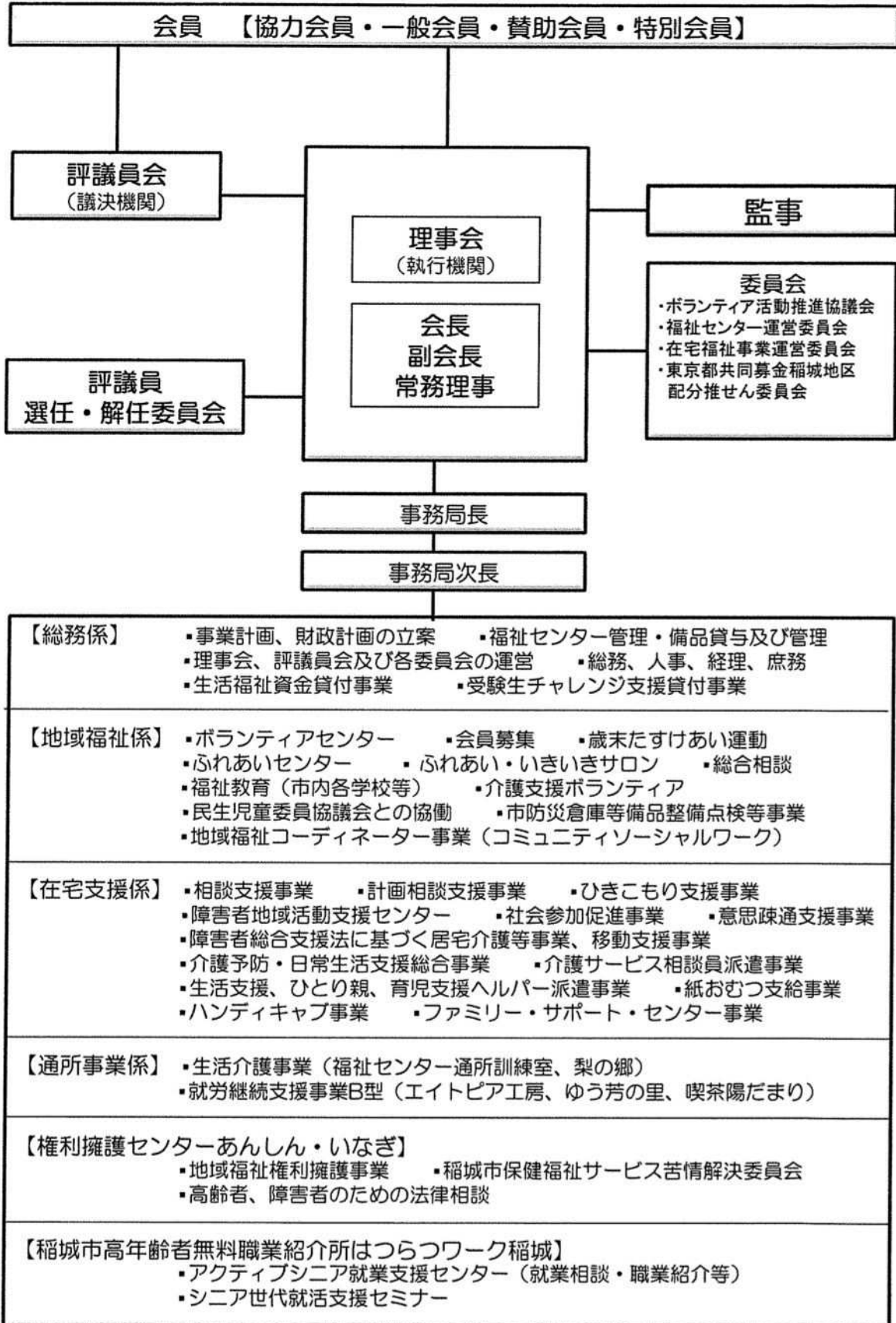
- 第五次稲城市住民活動計画の計画期間が令和5年度で終了することから、現計画後期の検証を行うとともに、次期計画である「第六次稲城市住民活動計画」の策定作業を実施します。
- 策定にあたっては「第六次稲城市住民活動計画策定委員会」を組織するとともに、同時期に稲城市が策定する「第四次稲城市保健福祉総合計画」との整合性が求められることから、稲城市福祉部局と緊密に連携して取り組みます。
- 実質的な策定作業は令和5年度中に終了しますが、稲城市保健福祉総合計画との最終的なすり合わせを行う必要があることから、計画書の発行自体は令和6年度を予定しています。

#### (6) 法人認可 50 周年記念事業の実施

(総務係)

- 当協議会が昭和48年(1973年)に法人認可を受けてから、令和5年度でちょうど50年の節目を迎えます。これを記念し、令和6年1月20日に中央文化センターホールで記念式典を開催するとともに、50周年記念誌を発行します。
- 記念式典の実施(内容検討・準備を含む)及び記念誌の作成については、事務局長を中心とした職員によるプロジェクトチーム(編成済)が作業を進めます。
- いなぎ社協だよりをリニューアルし、より親しみやすく、分かりやすい紙面づくりに努めるとともに、季刊発行(年4回)とした上で、市内全ての世帯への直接配布を行うことにより情報提供の精度を高めます。

#### 4. 組織体制と各系の事業内容



### Ⅲ. 予算

#### 1. 令和5年度資金収支予算総括表 (法人全体・事業区分別・拠点区分別・サービス区分別)

単位：千円

#### 法人全体

	R 5	R 4	増減
収入計	531,395	530,387	1,008
支出計	531,395	530,387	1,008
収支差額	0	0	0
内部繰入	38,096	30,868	7,228
実質予算	493,299	499,519	-6,220

#### 社会福祉事業

	R 5	R 4	増減
収入計	490,999	492,490	-1,491
支出計	490,999	492,490	-1,491
収支差額	0	0	0

#### 公益事業

	R 5	R 4	増減
収入計	39,241	36,562	2,679
支出計	39,241	36,562	2,679
収支差額	0	0	0

#### 収益事業

	R 5	R 4	増減
収入計	1,155	1,335	-180
支出計	1,155	1,335	-180
収支差額	0	0	0

#### 地域福祉活動推進事業

	R 5	R 4	増減
収入計	259,728	269,569	-9,841
支出計	259,728	269,569	-9,841
収支差額	0	0	0

#### 障害者自立支援事業

	R 5	R 4	増減
収入計	210,670	203,569	7,101
支出計	210,670	203,569	7,101
収支差額	0	0	0

#### 稲城市受託事業

	R 5	R 4	増減
収入計	18,639	17,450	1,189
支出計	18,639	17,450	1,189
収支差額	0	0	0

#### 福祉センター指定管理事業

	R 5	R 4	増減
収入計	13,998	11,938	2,060
支出計	13,998	11,938	2,060
収支差額	0	0	0

#### 法人運営事業

	R 5	R 4	増減
収入計	112,242	131,156	-18,914
支出計	112,242	131,156	-18,914
収支差額	0	0	0

#### 障害者生活介護事業

	R 5	R 4	増減
収入計	69,962	69,482	480
支出計	69,962	69,482	480
収支差額	0	0	0

#### たすけあい資金貸付事業

	R 5	R 4	増減
収入計	1,501	1,501	0
支出計	1,501	1,501	0
収支差額	0	0	0

#### 高齢者無料職業紹介所運営事業

	R 5	R 4	増減
収入計	13,080	12,969	111
支出計	13,080	12,969	111
収支差額	0	0	0

#### 地域福祉活動事業

	R 5	R 4	増減
収入計	45,234	45,642	-408
支出計	45,234	45,642	-408
収支差額	0	0	0

#### 障害者就労継続支援事業

	R 5	R 4	増減
収入計	81,196	79,650	1,546
支出計	81,196	79,650	1,546
収支差額	0	0	0

#### 歳末たすけあい運動事業

	R 5	R 4	増減
収入計	461	401	60
支出計	461	401	60
収支差額	0	0	0

#### 福祉有償運送事業

	R 5	R 4	増減
収入計	8,886	7,911	975
支出計	8,886	7,911	975
収支差額	0	0	0

#### ボランティア活動推進事業

	R 5	R 4	増減
収入計	40,670	37,010	3,660
支出計	40,670	37,010	3,660
収支差額	0	0	0

#### 居宅介護等事業

	R 5	R 4	増減
収入計	11,288	11,480	-192
支出計	11,288	11,480	-192
収支差額	0	0	0

#### 地域活動支援センター

	R 5	R 4	増減
収入計	22,005	21,442	563
支出計	22,005	21,442	563
収支差額	0	0	0

#### 介護保険事業

	R 5	R 4	増減
収入計	3,277	3,744	-467
支出計	3,277	3,744	-467
収支差額	0	0	0

#### 助成事業

	R 5	R 4	増減
収入計	9,071	8,558	513
支出計	9,071	8,558	513
収支差額	0	0	0

#### 相談支援事業

	R 5	R 4	増減
収入計	26,219	21,515	4,704
支出計	26,219	21,515	4,704
収支差額	0	0	0

#### 生活福祉資金貸付事務事業

	R 5	R 4	増減
収入計	17,980	17,466	514
支出計	17,980	17,466	514
収支差額	0	0	0

#### 受験チャレンジ支援貸付事業

	R 5	R 4	増減
収入計	5,010	4,500	510
支出計	5,010	4,500	510
収支差額	0	0	0

#### 福祉サービス利用援助事業

	R 5	R 4	増減
収入計	29,521	25,237	4,284
支出計	29,521	25,237	4,284
収支差額	0	0	0

# 令和5年度資金収支予算書 法人全体

令和5年4月

法人：社会福祉法人 稲城市社会福祉協議会

1 / 7

(単位：千円)

勘定科目	前年度予算額	当初予算額	増減	備考
<b>&lt; 事業活動による収支 &gt;</b>				
<b>&lt; 収入 &gt;</b>				
会費収入	5,021	4,895	△126	
会費収入	5,021	4,895	△126	
一般会員収入	3,500	3,500	0	
賛助会員収入	200	140	△60	
特別会員収入	1,276	1,240	△36	
協力会員収入	45	15	△30	
寄附金収入	1,005	799	△206	
経常経費寄附金収入	1,005	799	△206	
寄附金収入	36	36	0	
寄附金収入(内部取引)	968	762	△206	
指定寄附金収入	1	1	0	
経常経費補助金収入	132,251	137,465	5,214	
稲城市補助金収入	128,579	133,113	4,534	
稲城市社会福祉協議会運営費補助金収入	34,497	35,840	1,343	
ボランティアのまちづくり推進事業補助金収入	35,671	39,437	3,766	
住民参加型在宅福祉サービス供給組織整備事業補助金収入	30,157	30,489	332	
ひとり親家庭総合支援事業補助金収入	94	94	0	
寝たきり高齢者等紙おむつ支給事業補助金収入	7,723	8,616	893	
アクティブシニア就業支援センター事業補助金収入	12,835	12,922	87	
地域福祉コーディネート事業補助金収入	7,602	5,715	△1,887	
共同募金配分金収入	3,672	4,352	680	
歳末たすけあい配分金収入	3,622	4,292	670	
共同募金交付金収入	50	60	10	
受託金収入	70,982	75,928	4,946	
稲城市受託金収入	46,711	51,589	4,878	
意思疎通支援事業受託金収入	2,452	2,433	△19	
稲城市介護サービス相談員派遣事業受託金収入	1,233	1,236	3	
生活支援ヘルパー派遣事業受託金収入	119	119	0	
ひとり親ヘルパー派遣事業受託金収入	1,947	1,947	0	
権利擁護センター事業受託金収入	11,270	12,500	1,230	
育児支援ヘルパー派遣事業受託金収入	1,969	3,080	1,111	
介護支援ボランティア事業受託金収入	1,653	1,574	△79	
市防災倉庫等備品整備点検等事業受託金収入	4,878	4,929	51	
受験生チャレンジ貸付等事業受託金収入	4,500	5,000	500	
福祉センター維持管理受託金収入	11,933	13,993	2,060	
ファミリーサポートセンター事業受託金収入	3,992	4,018	26	
ゆう芳の里維持管理事業受託金収入	765	760	△5	
東京都社会福祉協議会受託金収入	24,271	24,339	68	
生活福祉資金貸付事業受託金収入	6,341	6,355	14	
生活福祉資金貸付事業受託金収入(特例貸付)	6,100	6,100	0	
地域福祉権利擁護事業受託金収入	11,830	11,884	54	
貸付事業収入	1,500	1,500	0	
償還金収入	1,500	1,500	0	
事業収入	12,511	12,729	218	
参加費収入	146	146	0	

# 令和5年度資金収支予算書 法人全体

令和5年4月

法人：社会福祉法人 稲城市社会福祉協議会

2 / 7

(単位：千円)

勘定科目	前年度予算額	当初予算額	増減	備考
利用料収入	10,422	10,760	338	
いなぎほっとサービス利用料収入	6,744	6,756	12	
ハンディキャブ運行事業利用料収入	2,580	3,191	611	
地域福祉権利擁護事業利用料収入	1,098	813	△285	
広告料収入	328	356	28	
手数料収入	1,335	1,155	△180	
事業会費収入	280	312	32	
いなぎほっとサービス会費収入	99	102	3	
ハンディキャブ運行事業会費収入	86	105	19	
ファミリーサポートセンター事業会費収入	95	105	10	
負担金収入	480	390	△90	
負担金収入	480	390	△90	
ボランティア保険負担金収入	480	390	△90	
介護保険事業収入	3,744	3,277	△467	
介護予防・日常生活支援総合事業収入	3,332	2,962	△370	
事業費収入	134	72	△62	
事業負担金収入（公費）	673	216	△457	
事業負担金収入（一般）	2,525	2,674	149	
利用者等利用料収入	412	315	△97	
介護予防・日常生活支援総合事業利用料収入	412	315	△97	
就労支援事業収入	10,406	11,299	893	
製パン製菓事業収入	5,650	6,761	1,111	
製パン製菓事業収入（内部取引）	107	125	18	
製パン製菓事業収入（内部取引）	107	125	18	
自主製品事業収入	621	741	120	
下請作業収入	713	821	108	
下請作業収入（内部取引）	147	151	4	
下請作業収入（内部取引）	147	151	4	
喫茶店事業収入	3,168	2,700	△468	
障害福祉サービス等事業収入	185,274	192,545	7,271	
自立支援給付費収入	133,916	132,538	△1,378	
介護給付費収入	6,528	4,809	△1,719	
生活介護給付費収入	58,669	58,292	△377	
就労継続支援事業介護給付費収入	57,084	56,037	△1,047	
計画相談支援給付費収入	6,839	7,006	167	
移動支援事業給付費収入	4,796	6,394	1,598	
利用者負担金収入	631	1,193	562	
その他の事業収入	50,727	58,814	8,087	
補助金事業収入	38,016	41,058	3,042	
受託事業収入	12,711	17,756	5,045	
基金受取利息配当金収入	1	1	0	
運用財産基金受取利息配当金収入	1	1	0	
ボランティア基金受取利息配当金収入	1	1	0	
受取利息配当金収入	29	7	△22	
受取利息配当金収入	25	3	△22	
受取利息配当金収入	25	3	△22	
積立預金受取利息配当金収入	4	4	0	

# 令和5年度資金収支予算書 法人全体

令和5年4月

法人：社会福祉法人 稲城市社会福祉協議会

3 / 7

(単位：千円)

勘定科目	前年度予算額	当初予算額	増減	備考
固定資産等積立金受取利息配当金収入	1	1	0	
福祉推進積立金受取利息配当金収入	1	1	0	
災害VC設置準備積立金受取利息配当金収入	1	1	0	
組織運営調整積立金受取利息配当金収入	1	1	0	
その他の収入	13,697	395	△13,302	
受入実習費収入	384	270	△114	
雑収入	13,313	125	△13,188	
退職手当積立基金預け金差益	10,933	0	△10,933	
共済会退職金収入	2,315	0	△2,315	
雑収入	65	125	60	
事業活動収入計(1)	436,901	441,230	4,329	
< 支出 >				
人件費支出	356,943	328,349	△28,594	
役員報酬支出	360	360	0	
職員給料支出	89,329	81,788	△7,541	
職員給料	69,981	63,297	△6,684	
職員諸手当	17,944	16,982	△962	
通勤手当支出	1,404	1,509	105	
職員賞与支出	31,331	28,356	△2,975	
非常勤職員給与支出	157,386	178,745	21,359	
退職給付支出	41,379	0	△41,379	
退職給付支出	40,221	0	△40,221	
共済会退職金支出	1,158	0	△1,158	
法定福利費支出	37,158	39,100	1,942	
事業費支出	51,064	58,406	7,342	
給食費支出	0	1,200	1,200	
保健衛生費支出	168	149	△19	
被服費支出	55	222	167	
水道光熱費支出	4,177	5,970	1,793	
燃料費支出	0	99	99	
消耗器具備品費支出	1,585	1,534	△51	
保険料支出	0	2	2	
賃借料支出	931	1,183	252	
教育指導費支出	33	16	△17	
車輛費支出	5,290	6,384	1,094	
諸謝金支出	5,952	5,744	△208	
旅費交通費支出	740	912	172	
印刷製本費支出	135	640	505	
修繕費支出	525	1,072	547	
通信運搬費支出	342	404	62	
会議費支出	97	101	4	
広報費支出	3,446	3,476	30	
業務委託費支出	11,797	12,824	1,027	
業務委託費支出(内部取引)	147	151	4	
業務委託費支出(内部取引)	147	151	4	
手数料支出	1,832	2,140	308	
租税公課支出	795	934	139	

# 令和5年度資金収支予算書 法人全体

令和5年4月

法人：社会福祉法人 稲城市社会福祉協議会

4 / 7

(単位：千円)

勘定科目	前年度予算額	当初予算額	増減	備考
いなぎほっとサービス活動費支出	6,480	6,480	0	
ハンディキャブ運行事業活動費支出	1,920	2,498	578	
ふれあいセンター運営費支出	960	960	0	
介護支援ボランティア交付金支出	1,000	1,000	0	
手話通訳者活動費支出	783	783	0	
介護サービス相談員活動費支出	853	713	△140	
支払寄附金支出(事業区分間内部取引)	968	762	△206	
雑支出	53	53	0	
<b>事務費支出</b>	<b>36,771</b>	<b>38,537</b>	<b>1,766</b>	
福利厚生費支出	1,868	1,960	92	
職員被服費支出	45	122	77	
旅費交通費支出	753	700	△53	
研修研究費支出	1,175	1,421	246	
事務消耗品費支出	3,786	4,632	846	
事務消耗品費支出(内部取引)	50	66	16	
事務消耗品費支出(内部取引)	50	66	16	
事務消耗品費支出(コロナ)	2,443	200	△2,243	
印刷製本費支出	51	163	112	
水道光熱費支出	562	650	88	
修繕費支出	632	632	0	
通信運搬費支出	3,438	3,605	167	
会議費支出	65	73	8	
広報費支出	465	417	△48	
業務委託費支出	3,955	6,865	2,910	
手数料支出	1,039	1,085	46	
保険料支出	2,845	2,498	△347	
賃借料支出	9,359	8,514	△845	
租税公課支出	1,012	1,126	114	
保守料支出	2,261	2,322	61	
渉外費支出	200	700	500	
渉外費支出(内部取引)	38	40	2	
渉外費支出(内部取引)	38	40	2	
諸会費支出	369	384	15	
車輛費支出	25	27	2	
雑支出	316	316	0	
雑支出(内部取引)	19	19	0	
雑支出(内部取引)	19	19	0	
<b>就労支援事業支出</b>	<b>10,406</b>	<b>11,299</b>	<b>893</b>	
就労支援事業販売原価支出	9,944	10,662	718	
就労支援事業製造原価支出	9,944	10,662	718	
就労支援事業販管費支出	462	637	175	
販売促進費支出	20	20	0	
租税公課支出	442	473	31	
販売手数料支出	0	120	120	
支払手数料支出	0	24	24	
貸付事業支出	1,476	1,476	0	
貸付金支出	1,476	1,476	0	



# 令和5年度資金収支予算書 法人全体

令和5年4月

法人：社会福祉法人 稲城市社会福祉協議会

5 / 7

(単位：千円)

勘定科目	前年度予算額	当初予算額	増減	備考
分担金支出	20	0	△20	
分担金支出	20	0	△20	
助成金支出	10,316	10,864	548	
助成金支出	10,316	10,864	548	
助成金支出	10,316	10,356	40	
歳末たすけあい運動助成金支出	0	508	508	
その他の支出	1	1	0	
雑支出	1	1	0	
雑支出	1	1	0	
事業活動支出計(2)	466,997	448,932	△18,065	
事業活動資金収支差額(3)=(1)-(2)	△30,096	△7,702	22,394	
<b>&lt; 施設整備等による収支 &gt;</b>				
<b>&lt; 収入 &gt;</b>				
施設整備等収入計(4)	0	0	0	
<b>&lt; 支出 &gt;</b>				
固定資産取得支出	1,668	4,368	2,700	
車輛運搬具取得支出	0	3,774	3,774	
器具及び備品取得支出	1,668	594	△1,074	
基金積立資産支出	1	1	0	
運用財産基金積立資産支出	1	1	0	
ボランティア基金積立資産支出	1	1	0	
施設整備等支出計(5)	1,669	4,369	2,700	
施設整備等資金収支差額(6)=(4)-(5)	△1,669	△4,369	△2,700	
<b>&lt; その他の活動による収支 &gt;</b>				
<b>&lt; 収入 &gt;</b>				
基金積立資産取崩収入	299	0	△299	
運用財産基金積立資産取崩収入	299	0	△299	
ボランティア基金積立資産取崩収入	299	0	△299	
積立資産取崩収入	26,944	25,088	△1,856	
退職給付引当資産取崩収入	5,064	0	△5,064	
退職共済預け金取崩収入	5,064	0	△5,064	
運用財産積立資産取崩収入	21,880	25,088	3,208	
福祉推進積立資産取崩収入	180	1,000	820	
固定資産等積立資産取崩収入	1,700	4,088	2,388	
組織運営調整積立資産取崩収入	20,000	20,000	0	
事業区分間繰入金収入	1,368	1,235	△133	
事業区分間繰入金収入	1,368	1,235	△133	
社会福祉事業区分間繰入金収入	334	539	205	
公益事業区分間繰入金収入	1,034	696	△338	
拠点区分間繰入金収入	10,738	17,453	6,715	
拠点区分間繰入金収入	10,738	17,453	6,715	
地域福祉活動推進事業拠点区分間繰入金収入	2,954	5,235	2,281	
障害者自立支援事業拠点区分間繰入金収入	2,115	7,567	5,452	
障害者自立支援事業拠点区分間繰入金収入(東社協)	706	576	△130	
障害者自立支援事業拠点区分間繰入金収入(全社協)	4,457	3,564	△893	
稲城市受託事業拠点区分間繰入金収入	506	511	5	
サービス区分間繰入金収入	18,762	19,408	646	

# 令和5年度資金収支予算書 法人全体

令和5年4月

法人：社会福祉法人 稲城市社会福祉協議会

6 / 7

(単位：千円)

勘定科目	前年度予算額	当初予算額	増減	備考
サービス区分間繰入金収入	18,762	19,408	646	
法人運営事業サービス区分間繰入金収入	7,508	11,400	3,892	
地域福祉事業サービス区分間繰入金収入	467	470	3	
地域福祉事業サービス区分間繰入金収入（東社協）	228	208	△20	
地域福祉事業サービス区分間繰入金収入（全社協）	1,400	1,277	△123	
ボランティア活動推進事業サービス区分間繰入金収入	580	140	△440	
ボランティア活動推進事業サービス区分間繰入金収入（東社協）	202	224	22	
ボランティア活動推進事業サービス区分間繰入金収入（全社協）	1,200	1,358	158	
生活福祉資金貸付事務受託事業サービス区分間繰入金収入（東社協）	83	83	0	
生活福祉資金貸付事務受託事業サービス区分間繰入金収入（全社協）	585	589	4	
受験生チャレンジ支援貸付事務受託事業サービス区分間繰入金収入	1,115	1,577	462	
福祉サービス利用援助事業サービス区分間繰入金収入（東社協）	83	83	0	
福祉サービス利用援助事業サービス区分間繰入金収入（全社協）	522	542	20	
障害者生活介護事業サービス区分間繰入金収入	5	0	△5	
障害者就労継続支援事業サービス区分間繰入金収入	2,819	0	△2,819	
相談支援事業サービス区分間繰入金収入	1,965	1,457	△508	
その他の活動による収入	34,637	0	△34,637	
退職手当積立基金預け金取崩収入	34,637	0	△34,637	
その他の活動収入計(7)	92,748	63,184	△29,564	
< 支出 >				
積立資産支出	21,568	31,510	9,942	
退職給付引当資産支出	1,384	1,257	△127	
退職共済掛金（東社協）	1,384	1,257	△127	
運用財産積立資産支出	20,184	30,253	10,069	
福祉推進積立資産支出	181	10,250	10,069	
固定資産等積立資産支出	1	1	0	
災害VC設置準備積立資産支出	1	1	0	
組織運営調整積立資産支出	20,001	20,001	0	
事業区分間繰入金支出	1,368	1,235	△133	
事業区分間繰入金支出	1,368	1,235	△133	
社会福祉事業区分間繰入金支出	1,034	696	△338	
公益事業区分間繰入金支出	334	539	205	
拠点区分間繰入金支出	10,738	17,453	6,715	
拠点区分間繰入金支出	10,738	17,453	6,715	
地域福祉活動推進事業拠点区分間繰入金支出	2,621	8,078	5,457	
地域福祉活動推進事業拠点区分間繰入金支出（東社協）	706	576	△130	
地域福祉活動推進事業拠点区分間繰入金支出（全社協）	4,457	3,564	△893	
障害者自立支援事業拠点区分間繰入金支出	2,954	5,223	2,269	
稲城市受託事業拠点区分間繰入金支出	0	12	12	
サービス区分間繰入金支出	18,762	19,408	646	
サービス区分間繰入金支出	18,762	19,408	646	
法人運営事業サービス区分間繰入金支出	847	610	△237	
法人運営事業サービス区分間繰入金支出（東社協）	596	598	2	
法人運営事業サービス区分間繰入金支出（全社協）	3,707	3,766	59	
地域福祉事業サービス区分間繰入金支出	694	737	43	
ボランティア活動推進事業サービス区分間繰入金支出	1,953	2,264	311	
助成事業サービス区分間繰入金支出	112	117	5	

# 令和5年度資金収支予算書 法人全体

令和5年4月

法人：社会福祉法人 稲城市社会福祉協議会

7 / 7

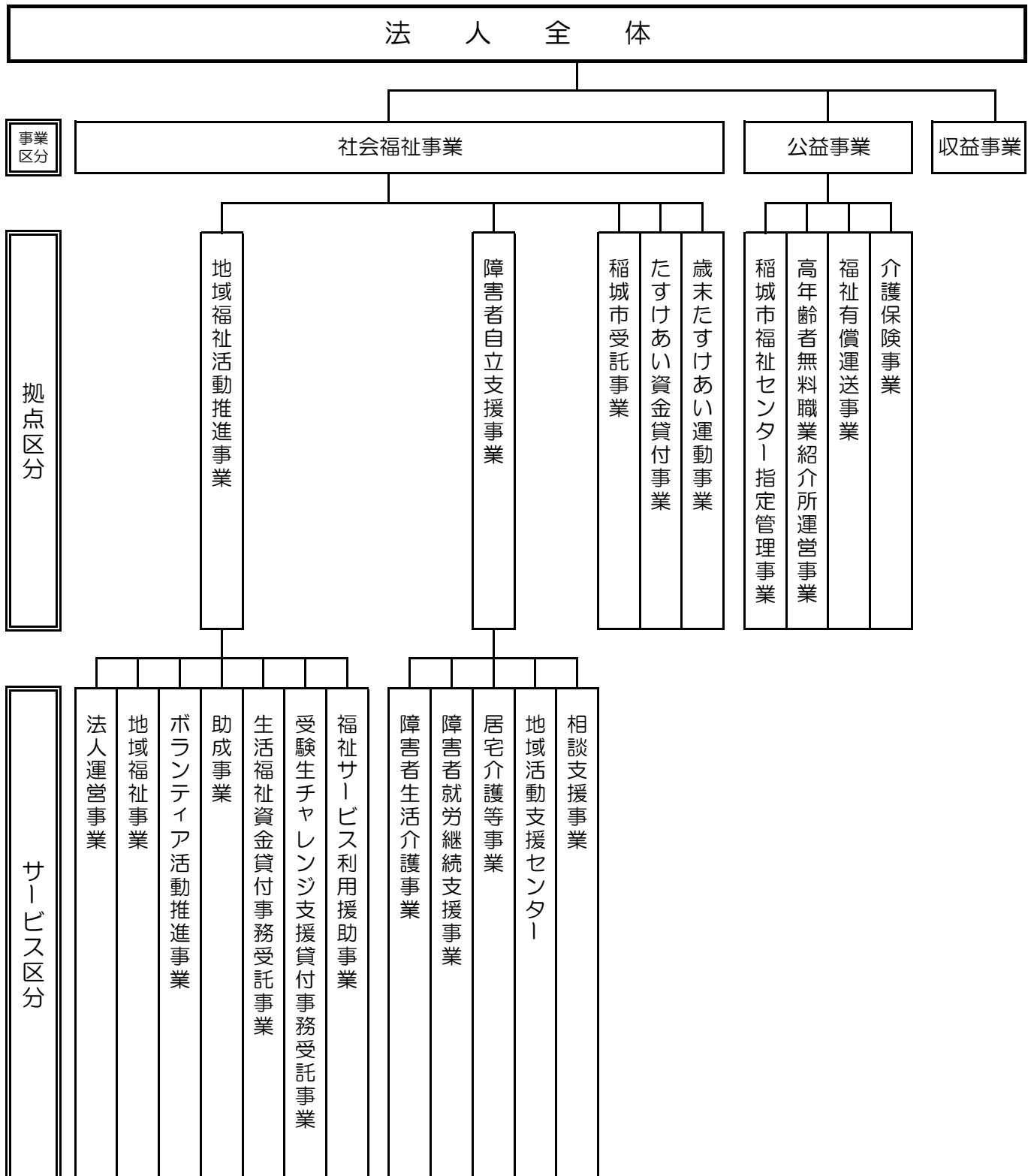
(単位：千円)

勘定科目	前年度予算額	当初予算額	増減	備考
生活福祉資金貸付事務受託事業サービス区分間繰入金支出	5,025	5,525	500	
受験生チャレンジ支援貸付事務受託事業サービス区分間繰入	0	10	10	
福祉サービス利用援助事業サービス区分間繰入金支出	1,039	4,324	3,285	
障害者生活介護事業サービス区分間繰入金支出	2,819	0	△2,819	
障害者就労継続支援事業サービス区分間繰入金支出	5	0	△5	
相談支援事業サービス区分間繰入金支出	1,965	1,457	△508	
その他の活動による支出	8,785	7,988	△797	
退職手当積立基金預け金支出	8,785	7,973	△812	
リサイクル料預け金支出	0	15	15	
その他の活動支出計(8)	61,221	77,594	16,373	
その他の活動資金収支差額(9)=(7)-(8)	31,527	△14,410	△45,937	
予備費支出(10)	500	500	0	
当期資金収支差額合計(11)=(3)+(6)+(9)-(10)	△738	△26,981	△26,243	
前期末支払資金残高(12)	738	26,981	26,243	
当期末支払資金残高(11)+(12)	0	0	0	



基本目標		令和5年度の主な事業及び予算 (★は重点事業：予算は事業費・事務費のみ) (単位：千円)		事業		予算		備考			
取組みの方向	具体的な取り組み	主な事業	障害者支援	高齢者支援	子育て支援	ひとりの親支援	低所得者支援	予算	備考		
地域をつながりを活かして一人ひとりの生活を支援します	④市民が支えるサービスの推進	有償家事援助事業の実施 子育て援助活動支援事業の実施 福祉有償運送事業の実施 活動者の確保と研修の実施 新たなニーズに対応するサービス展開の検討	障害者支援	ほっとサービス事業	7,900	子育て支援	490	490			
			ハンディキャップ事業	5,789	ファミリアサポートセンター事業	—	—	—			
2) 各支援サービスの充実	⑤各種福祉サービスの展開	ホームヘルプサービスの実施 障害者相談支援事業における精神障害者への支援の充実 障害者就労継続支援事業(B型)の充実 生活介護事業の充実 地域とのつながりを意識した「地域活動支援センター」の運営 はつらつワーク稲城の運営	居宅介護・同行支援	1,181	高齢生活支援ヘルパー	958	育児支援ヘルパー	587	ひとり親ヘルパー	490	
			重度訪問介護	902	生活支援ヘルパー	37					
			移動支援	2,433							
			意思疎通支援	367							
			特定障害者相談支援	469							
			障害者計画相談支援	11,144							
			就労継続支援(B型)	7,356							
			生活介護	944							
			地域活動支援センター	10							
			障害者アウトリーチ	—							
市民とつながり、ともに歩む社会協をつくっていきます	①広報活動の充実 ②事務局組織体制の強化 ③財源確保の取組みの強化 ④地域における公益的な取組みの実施	①ホームベージュやソーシャルメディアを活用した効果的な情報発信方法の検討 ②「いなぎ社協だより」の紙面内容と配布方法の改善 ③総合相談の実施に向けた組織体制の強化 ④職員育成の強化 ⑤社員員制度 ⑥民間助成金の活用と寄付金の募集 ⑦収益事業の拡充 ⑧基金・積立金の積極的な活用	・SNSの活用	—	ホームベージュとリンク	—	—	—	—		
			・社協だより	3,476	年4回発行 印刷及び全戸配布の経費	—	—	—	1,490	生活福祉資金	
			・ふれあい通信	166	社協だより発行時は社協だよりに併載	—	—	—	—	91	高齢者チャレンジ実践隊付
			・ホームベージュ	188		—	—	—	—	1,501	たすけあい資金
			・階層別研修(新任・チームリーダー・中堅職員)	48		—	—	—	—	—	—
			・OJT推進研修	—		—	—	—	—	—	—
			・災害VCOリーダー養成講座 運営者コース	4		—	—	—	—	—	—
			・実習指導者講習会	15		—	—	—	—	—	—
			・OA研修	100		—	—	—	—	—	—
			・会員の拡充	100		—	—	—	—	—	—
地域における公益的な取組みの実施	①公益的な事業の実施	地域における公益的な取組みの実施	・収益事業	1,151	自動販売機手数料収入	—	—	—	—		
			・歳末たすけあい運動	461	予算は事務費のみの計上	—	—	—	—	—	
			・子どもの居場所「くれば！」	19	永明会・東保育会と共同実施	—	—	—	—	—	

## 4. 予算の体系



## 5. 事業区分・拠点区分・サービス区分の概要

### 社会福祉事業区分

拠点区分	サービス区分	収入及び主な事業	担当係名
地域福祉活動 推進事業	法人運営事業	法人運営に係る経費	総務係 地域福祉係
		収入：賛助金、寄付金、市補助金他	
		事業：理事会・評議員会、会員募集、社協だより、ホームページ、民生・児童委員調査活動費、自治会地域福祉活動費、基金・積立金、苦情解決第三者委員会(社協制度)、地域における公益事業、社協運営他	
	地域福祉事業	地域福祉コーディネート事業(コミュニティソーシャルワーク)、住民参加による有償家事援助事業、紙おむつ支給事業、ひとり親家庭総合支援事業他	地域福祉係 在宅支援係
		収入：市補助金、共同募金配分金、利用料、事業会費他	
		事業：総合相談、ほっとサービス、ひとり親総合支援、紙おむつ支給、心配ごと相談、いきいき芸能大会、ふれあいいきいきサロン事業、在宅福祉サービス運営委員会他	
	ボランティア活動 推進事業	ボランティアの養成、派遣、講習会の実施、活動支援等市内における様々なボランティア活動を推進する事業	地域福祉係
		収入：市補助金、市受託金、共同募金配分金、ボランティア保険負担金他	
		事業：ボランティア活動推進、ふれあいセンター、介護支援ボランティア、ボランティア活動推進協議会他	
	助成事業	ボランティアグループへの活動費助成、歳末たすけあい運動による市内諸団体への助成事業	地域福祉係
収入：市補助金他			
事業：障害者団体等レクリエーション助成、手作り市民まつり助成、高齢者食事サービス助成			
生活福祉資金貸 付事務受託事業	低所得世帯及び障害者のいる世帯等を対象として、就労や就学支援、失業時の生活維持に係る貸付事業	総務係	
	収入：東京都社会福祉協議会受託金他		
	事業：生活福祉資金		
受験生チャレン ジ支援貸付事務 受託事業	低所得世帯を対象とする、中高生の塾、予備校に要する経費、受験料の貸付事業	総務係	
	収入：市受託金他		
	事業：受験生チャレンジ支援貸付		
福祉サービス利 用援助事業	判断能力が不十分な方を対象とする福祉サービスの利用援助、金銭管理サービス、成年後見制度の利用支援等を行う事業	権利擁護 センター	
	収入：市受託金(権利擁護センター)、東京都社会福祉協議会受託金(地域福祉権利擁護事業)、利用料他		
	事業：稲城市福祉権利擁護センター事業(あんしん・いなぎ)、地域福祉権利擁護事業、保健福祉サービス苦情解決委員会(市制度)		



拠点区分	サービス区分	収入及び主な事業	担当係名
障害者自立支援事業	障害者生活介護事業	主に重度の障害者を対象として、通所により生活支援を行う生活介護事業	通所事業係
		収入：自立支援給付費、市補助金他	
		事業：障害者生活介護	
	障害者就労継続支援事業	比較的軽度の障害者を対象として、通所により福祉的就労を行う就労継続支援事業（B型）	通所事業係
		収入：自立支援給付費、市補助金、利用者負担金、下請作業・製品・喫茶売上他	
		事業：就労継続支援（エイトピア工房、ゆう芳の里、喫茶陽だまり）	
	居宅介護等事業	障害者を対象とする各種ヘルパー派遣に係る事業	在宅支援係
		収入：自立支援給付費、利用者負担金	
		事業：居宅介護・重度訪問介護・同行援護、移動支援	
	地域活動支援センター	障害等お持ちの方々の社会参加に係る支援を行う事業	在宅支援係
収入：市補助金、参加費			
事業：地域活動支援センター、障害者スポーツ教室、アウトリーチ他			
相談支援事業	障害に関する総合的な相談事業、サービス利用計画の作成等を行う事業	在宅支援係	
	収入：市受託金、自立支援給付費他		
	事業：特定障害者相談支援、障害児相談支援、計画相談支援		
稲城市受託事業	生活支援ヘルパー派遣、ひとり親ヘルパー派遣、育児支援ヘルパー派遣、介護サービス相談員派遣、市防災倉庫等整備点検等事業、意思疎通支援事業、ファミリー・サポート・センター事業、ゆう芳の里管理受託事業	地域福祉係 在宅支援係 通所事業係	
	収入：市受託金、事業会員会費		
	事業：生活支援ヘルパー派遣、ひとり親ヘルパー派遣、育児支援ヘルパー派遣、介護サービス相談員派遣、市防災倉庫等整備点検等事業、意思疎通支援事業、ファミリー・サポート・センター事業、ゆう芳の里管理受託事業		
たすけあい資金貸付事業	急な出費により日常生活を営むことが難しくなった世帯への緊急的、一時的貸付事業	総務係	
	収入：償還金他		
	事業：たすけあい資金		
歳末たすけあい運動事業	毎年12月に実施する歳末たすけあい運動及び募金の配分に関する事業	地域福祉係	
	収入：共同募金配分金、共同募金会交付金		
	事業：歳末たすけあい運動、共同募金配分推せん委員会		

## 公益事業区分

拠点区分	サービス区分	主な予算内容	担当係名
稲城市福祉センター指定管理事業		稲城市社会福祉協議会が指定管理者となっている稲城市福祉センターの管理運営事業	総務係
		収入：市受託金（指定管理料）他	
		事業：福祉センター維持管理	
高齢者無料職業紹介所運営事業		高齢者を対象として、無料で職業紹介を行う「はつらつワーク稲城」の運営事業	高齢者無料職業紹介所
		収入：市補助金他	
		事業：アクティブシニア就業支援センター	
福祉有償運送事業		障害等により公共交通機関を利用することが難しい方々を対象として、ハンディキャブによる移動を支援する事業	在宅支援係
		収入：市補助金、共同募金配分金、事業会費、利用料他	
		事業：ハンディキャブ運行事業	
介護保険事業	介護予防・日常生活支援総合事業	介護認定で自立及び要支援の高齢者を対象として、日常生活を支援するヘルパーを派遣する事業	在宅支援係
		収入：介護給付費・利用料	
		事業：介護予防・日常生活支援総合事業	

## 収益事業区分

拠点区分	サービス区分	収入及び主な事業	担当係名
収益事業		本会が実施する収益事業（自動販売機の設置）	総務係
		収入：手数料	
		事業：飲料用自動販売機設置	

## 6. 賛助金（会費）・会員の推移

（単位：円）

区 分	令和5年度予算		令和4年度		令和3年度	
	会員数	賛助金	会員数	賛助金	会員数	会費額
協年会費	150	15,000	216	15,120	198	33,877
一般会費	7,000	3,500,000	5,773	3,316,000	6,735	3,367,195
賛助会費	140	140,000	205	225,000	237	296,600
特別会費	200	1,240,000	216	1,285,405	219	1,295,000
合 計	7,490	4,895,000	6,410	4,841,525	7,389	4,992,672
前年度比	16.8%	1.1%	-13.2%	-3.0%	10.9%	-2.0%

※令和4年度会員数、会費額は決算見込

## 7. 寄付金の推移

（単位：円）

区 分	令和5年度予算	令和4年度予算	令和3年度
一般寄付	797,000	12,785,081	1,478,524
指定寄付	1,000	267,991	371,792
計	798,000	13,053,072	1,850,316

※令和4年度は決算見込み額

※令和5年度は科目設置

※指定寄付には、現物寄付（現金換算）を含みます。

## 8. 歳末たすけあい運動における募金と使途の推移

### (1) 募金額

(単位：円)

区 分	令和5年度予算	令和4年度	令和3年度
地区募金	2,300,000	2,123,754	2,301,569
街頭募金	300,000	300,658	274,710
手作り市他 (バザー)	740,000	(手作り市) 948,777	(手作り品等販売) 317,291
募金箱	180,000	158,062	190,006
庁舎内募金	80,000	87,525	87,966
福祉以外募金	50,000	44,110	53,883
窓口扱い	350,000	533,240	367,449
合 計 (A)	4,000,000	4,196,126	3,592,874
前年度比	-4.7%	16.8%	-4.1%

※令和4年度は決算見込み額

※令和5年度予算は募金目標額（預かり金処理のため募金額は資金収支計算書に計上されません）

### (2) 募金の使途

(単位：円)

区 分	令和4年度	令和3年度
当該年度使用	303,265	385,025
事務費	303,265	385,025
翌年度使用（地域福祉活動費）	3,892,866	3,280,855
ふれあいセンター運営費	1,507,866	1,599,758
ハンディキャブ事業運営費	800,000	800,000
歳末C配分	200,000	0
歳末C配分	508,000	0
サロン活動助成	0	881,097
ふれあい・いきいきサロン推進事業	877,000	
合 計 (B)	4,196,131	3,665,880

※ 各年度の収入合計（A）と支出合計（B）の差（令和2年度：89,006円 令和3年度：65,006円）は、共同募金会から配分推薦委員会事務費と繰越金（預金利息）によるものです。

※ 歳末たすけあい運動に寄せられた募金総額の10%を上限として、当該年度の事務費として認められています。

## 9. 基金・積立金の状況

(単位：円)

区 分	令和4年度			令和5年度			
	令和3年度 決 算	積 立	取 崩	決算見込	積 立	取 崩	基金・積立金額
<b>基 本 金</b>							
	1,000,000	0	0	1,000,000	0	0	1,000,000
<b>ボランティア基金</b>							
	14,550,869	144	0	14,551,013	145	0	14,551,158
<b>福祉推進積立金</b>							
3,529,948	R3年度寄付	180,000	3,529,982	R4年度寄付	1,000,000	12,778,135	
	180,000			10,248,118			
	利息			利息			
	34			35			
各年度の指定寄付金を翌年度に積み立てます。							
<b>固定資産等整備積立金</b>							
47,015,875	積立	313,229	50,203,113	積立	3,500,000	46,703,615	
	3,500,000			0			
	利息			利息			
	467			502			
当協議会が所有する固定資産の「減価償却累計額」を、積立金目標額としています。							
<b>災害ボランティアセンター設置準備積立金</b>							
4,999,156	積立	0	4,999,204	積立	0	4,999,253	
	0			0			
	利息			利息			
	48			49			
目標額：5,000,000円							
<b>組織運営調整積立金</b>							
29,905,350	積立	10,000,000	29,905,554	積立	20,000,000	29,905,853	
	10,000,000			20,000,000			
	利息			利息			
	204			299			
目標額：34,000,000円							
<b>合 計</b>							
101,001,198	13,680,897	10,493,229	104,188,866	30,249,148	24,500,000	109,938,014	

※利息は見込み額

## 10. 新規・レベルアップ事業

### (1) 新規事業

(単位：円)

事業区分・拠点区分・サービス区分	内容	予算
法人全体	法人認可50周年記念事業 ・記念式典（表彰式含む） ・記念誌発行	1,165,800
	第六次稲城市住民活動計画の策定作業 ・住民活動計画策定委員会 ・策定支援コンサルタント契約	3,440,000

### (2) レベルアップ事業

(単位：円)

事業区分・拠点区分・サービス区分	内容	予算	
法人全体	いなぎ社協だより全面刷新 ・タブロイド判、全戸配布 ・季刊発行（4月・7月・10月・1月） （7月20日号～）	3,476,000	
社会福祉事業			
地域福祉活動推進事業	ボランティア活動推進事業	ふれあいセンター平尾移転 ・平尾小学校から平尾住宅商店街へ	1,151,383
	障害者就労継続支援事業	ゆう芳の里リフォーム設計費用 （福祉推進積立金より支出）	1,000,000
		活動車両買い替え （固定資産等整備積立金より支出）	4,762,000